

Topal Payroll: Guide rapide PUCS

Vous n'avez encore jamais transmis la déclaration de salaire via Swissdec-PUCS ? Commencez donc à le faire en cette fin d'année. Nous avons préparé une vidéo qui vous montre, à l'exemple de la LAA, toutes les étapes, de la configuration à la transmission. Vous trouverez cette [vidéo ici](#).

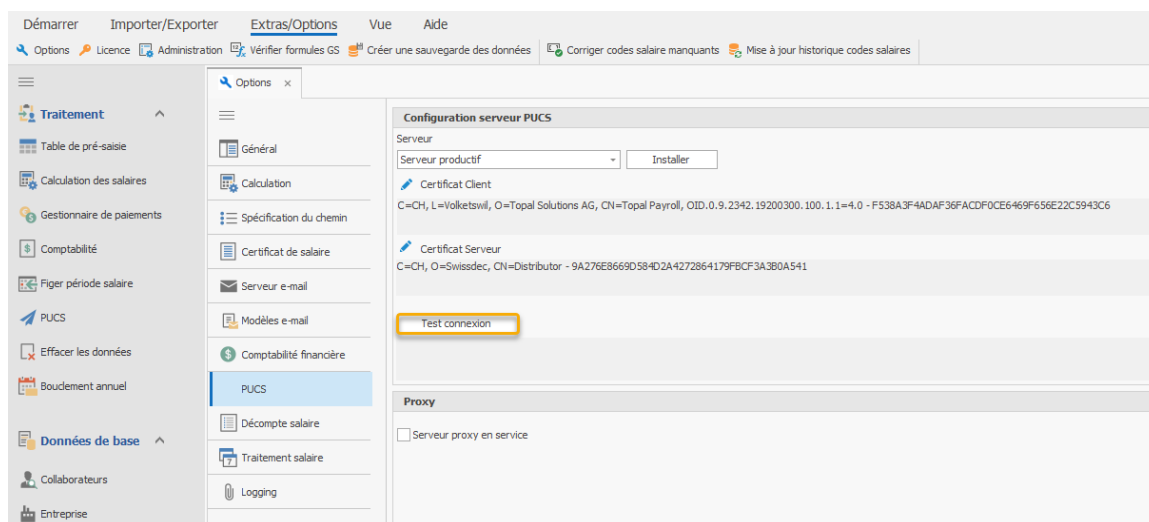
Nous souhaitons attirer votre attention sur le fait que les salaires annuels peuvent normalement être transmis sans problème. La condition préalable est la saisie de quelques données de base :

1. Saisissez les valeurs de référence contractuelles dans les tables de base du mandat par assurance:

Si ces données ns sont pas encore remplies, ce n'est pas un problème. Il vous suffit d'enregistrer les données contractuelles pertinentes avant la première transmission. Les informations nécessaires se trouvent dans votre police d'assurance.

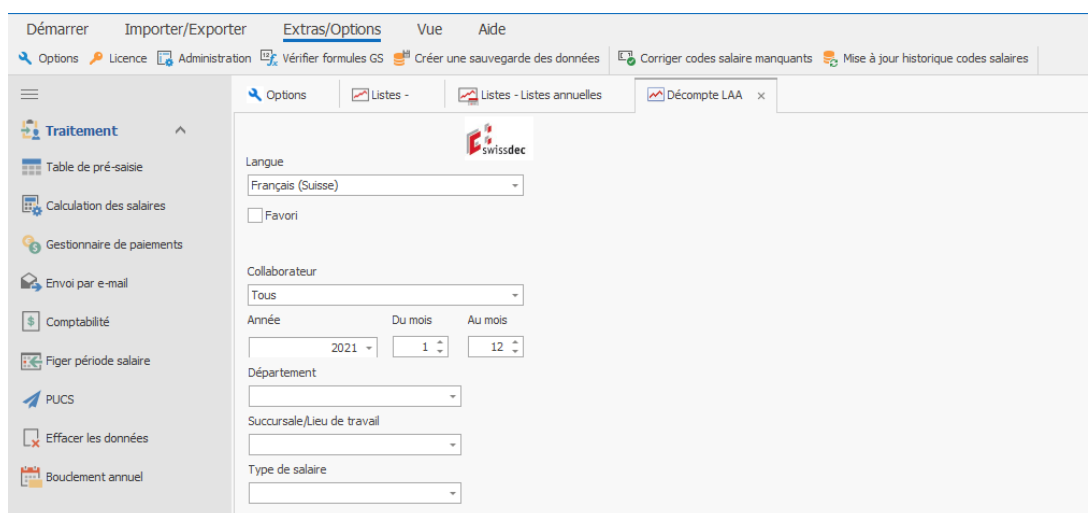
2. Vous ne devrez probablement plus effectuer d'ajustements pour les collaborateurs, sinon les déductions correctes n'auront pas été calculées en cours d'année.

Selon l'environnement système, la configuration du serveur est la plus difficile. En général, elle est déjà installée par Topal Payroll et vous n'avez plus rien à faire.



En cliquant sur le bouton "Test connexion", vous pouvez contrôler si la connexion au serveur Swissdec peut être établie. Si un serveur proxy est utilisé chez vous, veuillez configurer les paramètres nécessaires avec votre responsable informatique.

3. Nous transmettons à Swissdec exactement les mêmes données que celles présentées dans les listes de fin d'année. Nous générons les listes annuelles avec le "logo Swissdec" à l'aide du même générateur que celui qui établit les données pour la déclaration PUCS:



Décompte LAA 2021							Date	20.12.21
Mon Bijou AG Schwanenplatz 1 6000 Luzern						Assureur SUVA Numéro de contrat 01 Numéro de client 123456	Page	1/2
N° pers.	Nom/Prénom	du	au	Salaire brut	Base LAA	Salaire LAA M/F	Code LAA	
1008	Althaus Franz	01.01.21	31.12.21	78'289.50	78'289.50	78'289.50 M	A1	
1009	Goodyear Manon	01.01.21	31.12.21	122'000.00	122'000.00	122'000.00 F	A1	
1011	Jung Lara	01.01.21	31.12.21	11'050.00	11'050.00	11'050.00 F	A2	
1006	Lakovic Ivan	01.01.21	31.12.21	35'406.50	35'406.50	35'406.50 M	A1	
1004	Meier Sonja	01.01.21	31.12.21	90'660.20	90'660.20	90'660.20 F	A1	
1005	Müller Erika	01.01.21	31.12.21	88'700.00	85'700.00	85'700.00 F	A1	
1003	Muster Hans	01.01.21	31.12.21	201'600.00	196'800.00	148'200.00 M	A1	
1007	Nettolino Antonio	01.01.21	31.12.21	126'079.50	118'559.50	118'559.50 M	A1	
1010	Suvasini Han Li Bo	01.01.21	31.03.21	17'816.45	15'816.45	15'816.45 M	A1	
1010	Suvasini Han Li Bo	01.07.21	31.12.21	38'541.30	33'541.30	33'541.30 M	A1	
1012	van der Star Jan	01.01.21	31.12.21	156'000.00	156'000.00	148'200.00 M	A2	
Total				966'143.45	943'823.45	887'423.45		

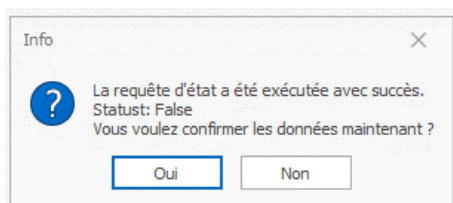
Si vous pouvez générer cette liste annuelle sans erreur, la déclaration de salaire peut également être transmise sans erreur.

4. Sélectionnez l'assurance souhaitée et cliquez sur « Transmettre » :

Topal Payroll vérifie maintenant encore une fois en arrière-plan si toutes les données nécessaires (numéro d'assureur, numéro de contrat, etc.) sont disponibles. Si ce n'est pas le cas, Topal Payroll vous indique les données manquantes et aucune transmission n'a lieu.

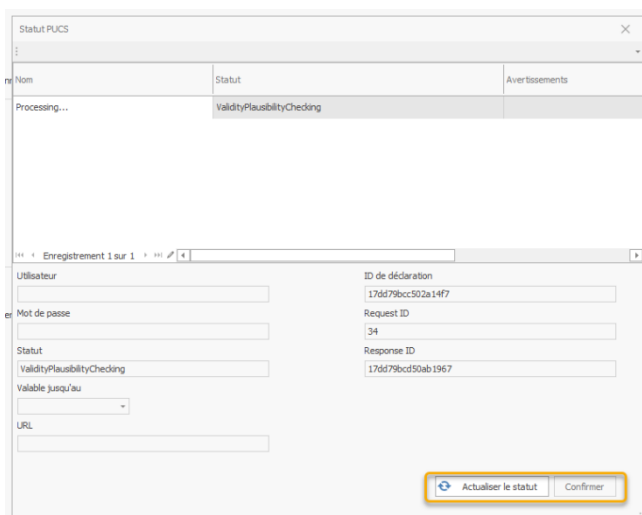
Avec l'option "Données test", vous pouvez également préparer au préalable les données à des fins d'essai uniquement. Les données test ne sont pas utilisées par les assurances (destinataires des données) et sont immédiatement supprimées.

Après une transmission réussie, le message suivant s'affiche à l'écran :



Confirmez ce message en cliquant sur "Oui". Topal Payroll passe alors automatiquement à la confirmation de l'annonce Swissdec.

Sur l'écran suivant, vous devez ensuite actualiser le statut de la transmission.



En effet, Swissdec a déjà validé grossièrement vos données juste après leur transmission. Une fois que vous avez actualisé le statut, il faut encore procéder à la validation sur le portail de l'assurance sociale concernée. Cela se fait automatiquement dès que vous cliquez sur le bouton "Confirmer".

Vous pouvez encore apporter des corrections et des compléments sur le portail en ligne de l'assurance avant de valider et de confirmer définitivement les données.

Après la validation dans le portail en ligne, vous pouvez encore récupérer le message de retour du destinataire des données dans le module PUCS > Rapport annuel. Ainsi, vous avez une confirmation que toutes les données ont été transmises et validées correctement.

